

KÄRCHER

SC 1 Multi
SC 1 Multi Comfort
SC 1 Multi & Up



Deutsch	5
English	10
Français	16
Italiano	22
Español	28
Português	33
Nederlands	39
Türkçe	45
Svenska	50
Suomi	56
Norsk	61
Dansk	66
Eesti	72
Latviešu	77
Lietuviškai	82
Polski	88
Magyar	93
Čeština	99
Slovenčina	104
Slovenščina	110
Românește	115
Hrvatski	121
Srpski	127
Ελληνικά	132
Русский	138
Українська	145
Қазақша	151
Български	158
العربية	169



**Register
your product**

www.kaercher.com/welcome

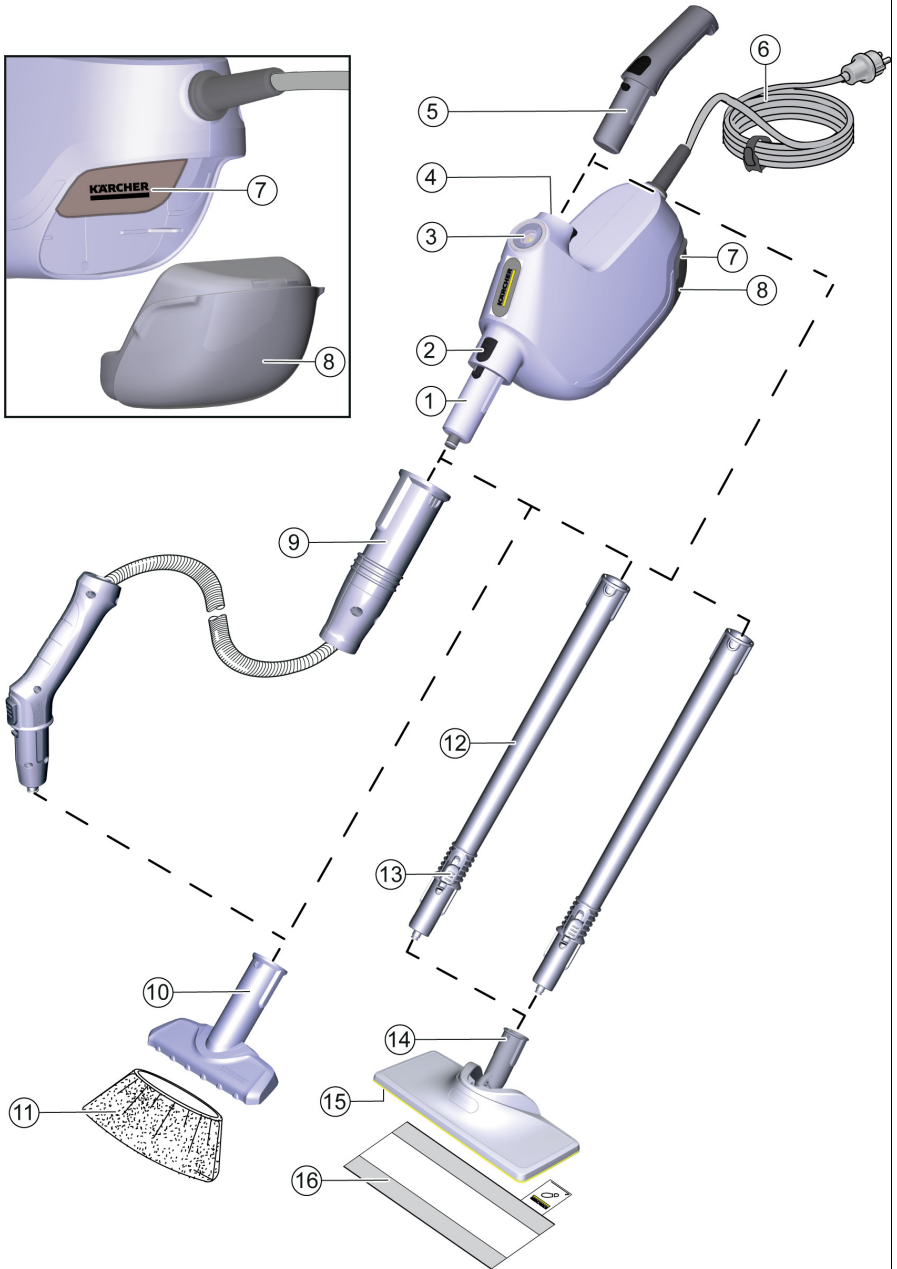


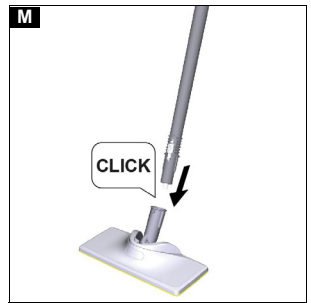
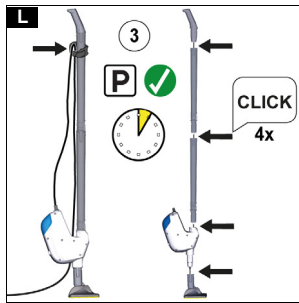
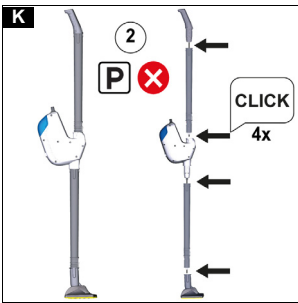
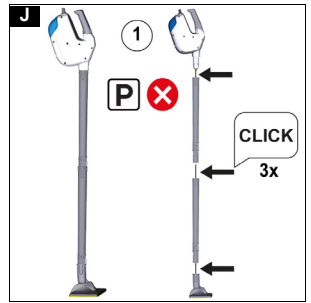
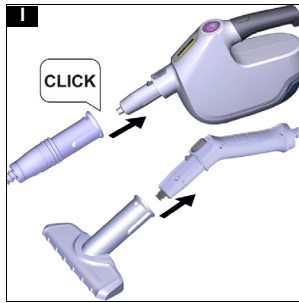
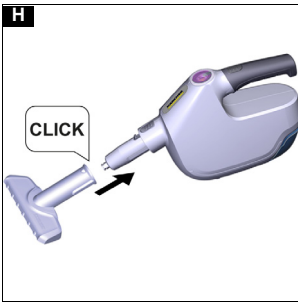
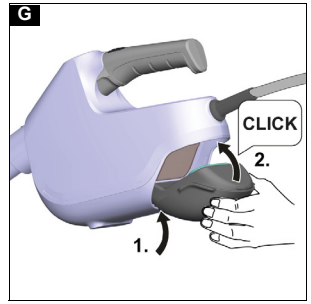
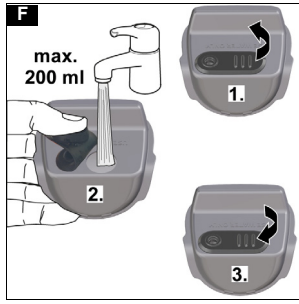
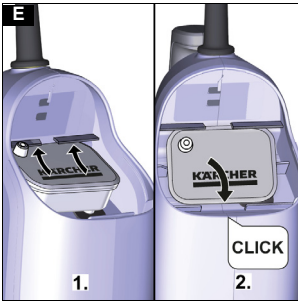
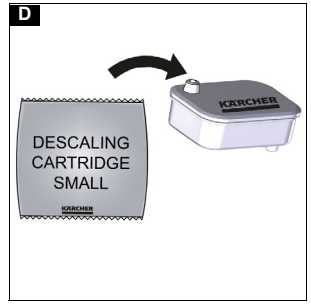
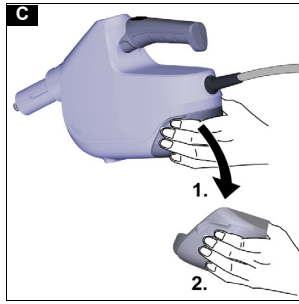
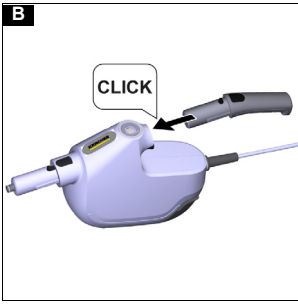
EAC

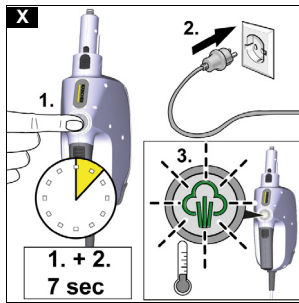
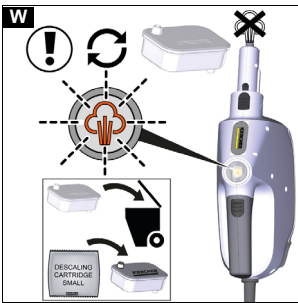
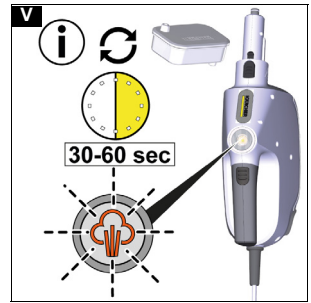
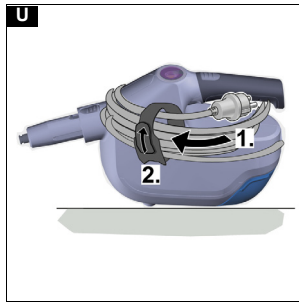
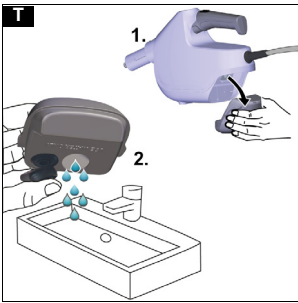
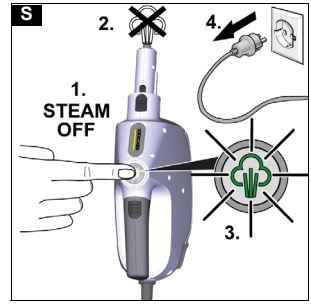
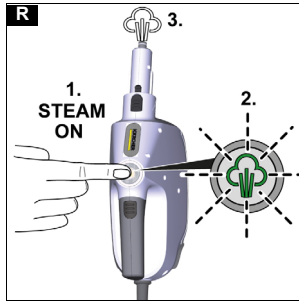
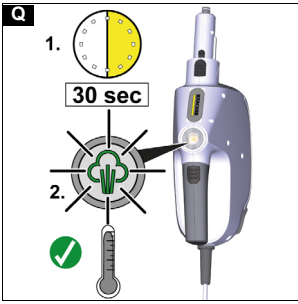
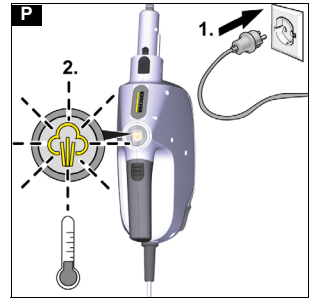
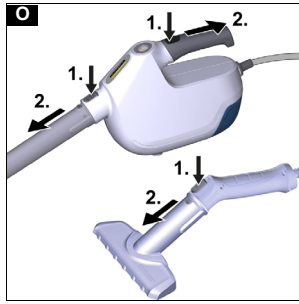
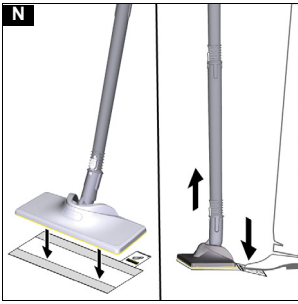


59512620 (05/24)

A







Съдържание

Общи указания.....	158
Употреба по предназначение.....	158
Защита на околната среда.....	158
Акcesoари и резервни части.....	158
Обхват на доставка.....	158
Гаранция.....	158
Предпазни устройства.....	158
Описание на уреда.....	158
Първоначално пускане в експлоатация.....	159
Монтаж.....	159
Възможни позиции на mop устройството за почистване.....	160
Експлоатация.....	160
Важни указания за употреба.....	161
Използване на принадлежностите.....	162
Грижа и поддръжка.....	162
Смяна на патрона за отстраняване на котлен камък.....	162
Помощ при неизправности.....	163
Технически данни.....	164

Общи указания



Преди първото използване на уреда прочетете това оригинално ръководство за експлоатация и

приложените указания за безопасност.

Процедурите съответно.

Запазете двете книжки за последващо използване или за следващия собственик.

Употреба по предназначение

Използвайте уреда само в частно домакинство.

Уредът е предназначен за почистване с пара и може да се използва с подходящи принадлежности, както е описано в това упътване за работа. Не са необходими почистващи препарати. Спазвайте указанията за безопасност.

Защита на околната среда



Опаковъчните материали подлежат на рециклиране. Моля, изхвърляйте опаковките по съобразен с околната среда начин.



Електрическите и електронните уреди съдържат ценни материали, подлежащи на рециклиране, а често и съставни части, напр. батерии, акумулаторни батерии или масло,

които при неправилно боравене или изхвърляне могат да представляват потенциална опасност за човешкото здраве и за околната среда. За правилното функциониране на уреда все пак тези съставни части са необходими. Обозначените с този символ уреди не трябва да бъдат изхвърляни заедно с битовите отпадъци.

Указания за съставни вещества (REACH)

Актуална информация за съставките ще намерите на интернет страница: www.kaercher.de/REACH

Акcesoари и резервни части

Използвайте само оригинални акcesoари и оригинални резервни части, по този начин осигурявате безопасната и безпроблемна експлоатация на уреда.

Информация относно акcesoари и резервни части ще намерите тук: www.kaercher.com.

Обхват на доставка

Обхватът на доставката на уреда е изобразен върху опаковката. При разопаковане проверете съдържането за цялост. При липсващи акcesoари или при транспортни щети, моля, обърнете се към Вашия дистрибутор.

Гаранция

Във всяка държава са валидни издадените от нашия оторизиран дистрибутор гаранционни условия.

Евентуални повреди на уреда уред ще отстраним в рамките на гаранционния срок безплатно, ако се касае за дефект в материалите или производствен дефект. В случай на предявяване на право на гаранция, се обърнете към Вашия дистрибутор или към най-близкия оторизиран сервиз, като представите касовата бележка.

(Адрес, вж. задната страна)

Допълнителна гаранционна информация (ако има такава) можете да намерите в страницата „Сервиз“ на местния уебсайт на Kärcher в раздел „Изтегляне“.

Предпазни устройства

⚠ ПРЕДПАЗЛИВОСТ

Липсващи или променени предпазни устройства

Предпазните устройства служат за Вашата защита.

Никога не променяйте или пренебрегвайте предпазни устройства.

Символи върху уреда

(според типа уред)

	Опасност от изгаряне, повърхността на уреда се нагорещява по време на работата
	Опасност от изгаряне от парата
	Прочетете ръководството за експлоатация
USE WATER ONLY	Пълнете резервоара за вода само с вода без добавки

Предпазен клапан

Ако в случай на повреда се получи твърде голямо налягане, един предпазен клапан се грижи за отвеждането му в околната среда.

Стопяем предпазител

Стопяемият предпазител предотвратява прегряване на уреда. Ако уредът прегрее, стопяемият предпазител изключва уреда от мрежата.

Преди да пуснете уреда отново в експлоатация, се обърнете към оторизиран сервиз на KÄRCHER.

Описание на уреда

В това ръководство за експлоатация е описано максималното оборудване. В комплекта на доставката има разлики в зависимост от модела (вижте опаковката).

Вижте изобразенията на страницата с графики.

Фигура А

- ① Дюза за пара
- ② Принаджности на бутона за деблокиране
- ③ LED индикатор с бутон за пара
- ④ Връзка на држката/удължителната тръба
- ⑤ Сваляща се држка с бутон за освобождаване
- ⑥ Мрежов захранващ кабел с щепсел и кабелна връзка тип велкро
- ⑦ Патрон за отстраняване на котлен камък
- ⑧ Резервоар за вода
- ⑨ ** Удължителен маркуч с адаптер за свързване и пистолет за пара
- ⑩ Ръчна дюза
- ⑪ Покритие за ръчната дюза (1 брой)
- ⑫ ** Удължителни тръби (2 броя)
- ⑬ Бутон за деблокиране
- ⑭ ** Подова дюза
- ⑮ Свързване със самозалепваща лента
- ⑯ ** Кърпа за под

** опционално

Първоначално пускане в експлоатация

ВНИМАНИЕ

Повреда на уреда поради образуване на варовик
Без патрона за отстраняване на котлен камък може да се натрупа котлен камък и да повреди уреда, затова уредът не може да работи без касета за отстраняване на котлен камък. Уверете се, че преди работа с уреда патрона за отстраняване на котлен камък е правилно поставена в него.

1. Монтирайте држката върху уреда.
Фигура В
2. Хванете резервоара за вода от страни с ръка и го издърпайте надолу.
Фигура С

3. Извадете патрона за отстраняване на котлен камък от опаковката.
Фигура D

Указание

Когато използвате патрона за отстраняване на котлен камък, уверете се, че надписът KÄRCHER се чете правилно в посока на погледа.

4. Поставяне на патрон за отстраняване на котлен камък:
 - Поставете патрона за отстраняване на котлен камък под лек ъгъл под двете горни пластмасови ребра.
 - След като поставите патрона за отстраняване на котлен камък под пластмасовите ребра, натиснете я надолу, докато чуете щракване.

Фигура Е

5. Поставете резервоара за вода от долната страна на уреда и го натиснете нагоре, докато чуете щракване.

Фигура G

Резервоарът за вода трябва да стои стабилно в уреда.

Указание

За повече информация относно използването на патрона за отстраняване на котлен камък, вижте глава Смяна на патрона за отстраняване на котлен камък

Монтаж

Монтиране на принадлежности

Указание

За да се осигури плътно прилягане, при захващането на аксесоарите трябва да се чуе щракване.

Указание

Уредът трябва да бъде изключен, преди да смените аксесоарите или положенията на мопа.

Указание

Други аксесоари на KÄRCHER (напр. удължаващ маркуч, парочистачка) могат да се използват за почистване, без да се използва накрайника за под.

Монтаж на ръчен накрайник/удължител с пистолет за пара

- Поставете отворения край на ръчния накрайник върху дюзата за пара, респ. върху пароструйния пистолет, и избутвайте, докато се фиксира деблокиращият бутон на дюзата за пара, респ. на пароструйния пистолет.

Фигура H

Фигура I

Монтиране на удължителни тръби / накрайник за под / држка

Указание

За да може уредът да функционира самостоятелно за почистване на подове, доставения накрайник за под EasyFix Large / кърпата за под EasyFix Large трябва да се използва като аксесоар за SC 1 Multi & Up.

Указание

Ако удължителните тръби и накрайникът за под EasyFix Large са включени в обхвата на доставката, парният моп може да се използва в три различни позиции на уреда за почистване, за да се адаптира към съответните изисквания за почистване, вж. глава Възможни позиции на уреда за почистване.

4 Позиция на моп уреда за почистване горе - директно върху држката:

- a Свържете удължителните тръби една с друга и ги прикрепете към отворения край на накрайника за под.
- b Свържете накрайника за пара на уреда с удължителната тръба

Фигура J

5 Позиция на моп уреда за почистване в центъра - между удължителните тръби:

- a Натиснете бутона за освобождаване на подвижната држка и извадете држката от уреда.
- b Прикрепете држката към отворения край на първата удължителна тръба.

- c 1 Свържете удължителната тръба към буксата за свързване на дръжката/удължителната тръба на уреда.
- d Прикрепете отворения край на втората удължителна тръба към накрайника за пара на уреда.
- e 2 Свържете удължителната тръба към накрайника за под.

Фигура К

- 6 **Позиция на моп уреда за почистване в долната част - директно върху накрайника за под EasyFix Large:**
- a Натиснете бутона за освобождаване на подвижната дръжка и извадете дръжката от уреда.
 - b Свържете удължителните тръби една с друга и прикрепете дръжката към отворения край на удължителната тръба.
 - c Свържете удължителните тръби към буксата за свързване на дръжката/удължителната тръба на уреда.
 - d Свържете накрайника за под към накрайника за пара.
 - e Закрепете охраняващия кабел под дръжката с помощта на доставената кабелна превръзка с велкро, така че да не бъде качен по време на почистването.

Фигура L

Демонтиране на принадлежности

1. Натиснете съответния бутон за освобождаване (напр. на накрайника за пара, на ръчния накрайник или на удължителите) и изключете свързаните принадлежности.

Фигура O

Възможни позиции на моп устройството за почистване

Указание

Ако удължителните тръби и накрайникът за под EasyFix Large са включени в обхвата на доставката, парният моп може да се използва в три различни позиции на уреда за почистване, за да се адаптира към съответните изисквания за почистване.

За описанието на монтажа на отделните позиции на моп уреда, вижте глава Монтиране на принадлежности

Указание

Уредът се задържа самостоятелно изправен само при позиция 3 на мопа в долната част на накрайника за под за кратко прекъсване на работата. Това положение на уреда не е предназначено за по-дълъг период от време, например за съхранение на уреда.

- 1 **Позиция на моп уреда за почистване горе - директно върху дръжката:**
 - Добра достъпност, например за почистване под мебели.

Фигура J

- 2 **Позиция на моп уреда за почистване в центъра - между удължителните тръби:**
 - Комбинация от добра достъпност и удобно тегло за ръката.

Фигура K

- 3 **Позиция на моп уреда за почистване в долната част - директно върху накрайника за под EasyFix Large**

- Малко тегло на ръката и самостоятелна стойка за кратки прекъсвания на работата.

Фигура L

ВНИМАНИЕ

Повреди на уреда и материални щети поради преобръщане

При недостатъчно доброто закрепване след прекъсване на работата или при съхранение уредът може да падне и да се повреди. При това може също да изтече течност и да повреди подовата настилка.

Поставете уреда с накрайника за под върху твърда повърхност. В несамостоятелно положение на моп уреда за почистване (в горната част и в центъра), за да бъде обезопасен при кратки прекъсвания на работата, уредът трябва да бъде подпрян във вертикално положение на неподвижна стена.

Експлоатация

Напълване с вода

ВНИМАНИЕ

Повреда на уреда поради неподходяща вода

Неподходящата вода може да запуши дюзите.

Не наливайте кондензна вода от сушилнята.

Не наливайте събрана дъждовна вода.

Не наливайте почистващи препарати или други добавки (напр. оцет, аромати).

Указание

Резервоарът за вода може да се пълни по всяко време.

1. Хванете резервоара за вода от страни с ръка и го издърпайте надолу.

Фигура C

2. Издърпайте капачката на резервоара за гориво нагоре.

Огънете предната част на капачката на резервоара за гориво назад или надолу и я фиксирайте на място с палец, така че отворът за пълнене на резервоара за вода да не бъде закрит.

3. Налейте максимално 200 милилитра вода от чешмата в резервоара за вода.

4. Затворете капачката за зареждане.

Фигура F

5. Поставете резервоара за вода от вътрешната страна на долния край на уреда. След това избутайте резервоара за вода нагоре и след това към уреда, докато чуете щракване.

Фигура G

Резервоарът за вода трябва да стои стабилно в уреда.

Включване на уреда

ВНИМАНИЕ

Повреди на уреда и материални щети поради преобръщане или падане

Недостатъчното обезопасяване може да доведе до преобръщане или падане на уреда и повреда при прекъсване на работата или по време на съхранение.

При това може също да изтече течност и да повреди подовата настилка.

За сигурна стойка по време на прекъсване на работата използвайте долната позиция на моп уреда за почистване (вж. глава Възможни позиции

на моп уреда за почистване) и поставете устройството върху твърда повърхност. Уредите без подови аксесоари трябва да се съхраняват върху стабилна повърхност (напр. маса).

Указание

При първото изпускане на пара след сваляне и повторно поставяне на патрона за отстраняване на котлен камък изпускането на пара може да е слабо или неравномерно и може да изтекат единични водни капки. Уредът се нуждае от кратко време за сработване, в рамките на което патронът за отстраняване на котлен камък се пълни с вода. Излизащото количество пара постепенно се увеличава, докато след около 30-60 секунди се постигне максималното количество пара.

Указание

Уредът има бутон за пара.

Бутонът за пара има следните функции:

- Светодиоден дисплей за индикация на различните режими, като загряване, готовност за употреба, режим на пара и смяна на патрона за отстраняване на котлен камък.
- Включване и изключване на функцията за пара.

1. Дръжте уреда за дръжката или го поставете върху устойчива основа.
2. Включете щепсела в контакта. Бутонът за пара мига в жълто и уредът се загрява.

Фигура Р

3. Уредът е готов за употреба след около 30 секунди и бутонът за пара свети постоянно в зелено.

Фигура Q

4. За да включите режима на пара, натиснете леко бутона за пара веднъж. Излиза пара. По време на работа с пара бутонът за пара пулсира в зелено.

Фигура R

Указание

След 5 минути непрекъсната употреба на парата, тя се изключва автоматично. Това предотвратява работата на помпата на сухо, ако не се забележи, че резервоарът за вода е празен.

- Ако е необходимо, долейте вода и натиснете веднъж леко бутона за пара, за да продължите почистването.

Доливане на вода

Указание

При недостиг на вода се издава силен шум, тъй като помпата засмуква въздух и няма видими изпарения.

Указание

Нивото на водата може да се наблюдава през полупрозрачния резервоар за чиста вода.

- Извадете резервоара за вода и го напълнете с максимум 200 мл чешмяна вода, вижте глава Напълване с вода

Фигура F

Прекъсване на работата

ВНИМАНИЕ

Материални щети поради конденз/влага

За да не възникват материални щети при продължително прекъсване на работата, вж. глава Съхранение на уреда

Указание

За да пестите енергия, препоръчваме да изключвате уреда при прекъсвания на работата от над 20 минути, виж глава Изключване на уреда

- За да прекъснете режима на пара, натиснете леко бутона за пара веднъж.

Фигура S

Работата с пара е изключена.

Изключване на уреда

1. При необходимост изключете режима на пара, като натиснете леко бутона за пара веднъж. Режимът на пара е изключен и бутонът за пара свети постоянно в зелено.
2. Извадете щепсела от контакта.

Уредът е изключен.

Фигура S

ВНИМАНИЕ

Повреди на уреда поради мухлясане на водата

Ако уредът не се използва по-дълго от 2 месеца, водата в резервоара може да мухляса.

Преди продължителни паузи в работата използвайте резервоара за вода.

- Изпразнете резервоара за вода.

Фигура T

Съхранение на уреда

ВНИМАНИЕ

Материални щети поради конденз/влага

След почистването влагата върху принадлежностите (напр. кърпа за под /крайник за под /ръчен крайник) или върху уреда може да повреди рафтовете или подовите покрития. След почистването свалете аксесоарите и подсушете тях и уреда.

Не поставяйте и не съхранявайте принадлежностите / уреда върху чувствителни повърхности или подове.

1. Свалете принадлежностите от уреда.
2. Навийте кабела за свързване към мрежата около дръжката на уреда, както е необходимо.

Фигура U

3. Оставете принадлежността да изсъхне.
4. Съхранявайте уреда на безопасно, сухо и защитено от замръзване място.

Важни указания за употреба

Почистване на повърхности с покритие или лакирани повърхности

ВНИМАНИЕ

Повредени повърхности

Парата може да разтвори восък, мебелен лак, изкуствени покрития или бои, както и лепилото, с което са залепени мебелните кантове.

Не насочвайте парата към лепени мебелни кантове, тъй като лепилото, с което са залепени, може да се разтвори.

Не използвайте уреда за почистване на лакирани дървени подове или паркет.

Не използвайте уреда за почистване на лакирани или снабдени с изкуствено покритие повърхности, като напр. кухненски и стайни мебели, врати или паркет.

1. За почистването на тези повърхности облейте за кратко една кърпа с пара и избършете повърхностите с нея.

Почистване на стъкло

ВНИМАНИЕ

Счуване на стъклото и повредени повърхности

Парата може да повреди запечатани места по прозоречната рамка и при ниски външни температури да доведе до напрежения по повърхността на прозоречното стъкло, а с това и до счуване на стъклото.

Не насочвайте парата към запечатани места по прозоречната рамка.

При ниски външни температури загрявайте прозоречното стъкло, като леко обливате с пара цялата повърхност на стъклото.

- Почиствайте повърхността на прозореца с ръчна дюза и покривало. За изтегляне на водата използвайте приставка за прозорци или избършете повърхностите до сухо.

Освежаване на текстил

Преди третиране с уреда винаги проверявайте устойчивостта на текстилните тъкани на скрито място: Облейте текстилната тъкан с пара, оставете да изсъхне и след това проверете за промени в цвета или формата.

Използване на принадлежностите

Дюза за пара/пароструен пистолет

Дюзата за пара, респ. пароструеният пистолет може да се използва без принадлежност за следните области на употреба:

- За отстраняване на леки гънки от закачени дрехи: Облейте с пара закачената дреха от разстояние 10-20 cm.
- За избърсване на влажен прах: Облейте за кратко една кърпа с пара и избършете мебелите с нея.

Ръчна дюза

Ръчната дюза е подходяща за почистване на малки миещи се повърхности, душ кабини и огледала.

1. Поставете ръчната дюза върху дюзата за пара, респективно върху пароструения пистолет.

Фигура N

Фигура I

2. Изгелете покривалото върху ръчната дюза.

Подова дюза

Подовата дюза е подходяща за почистване на миещи се стенни и подови настилки, напр. каменни подове, плочки и PVC подове.

ВНИМАНИЕ

Повреди вследствие на въздействието на парата

Силна топлина и овлажняване могат да доведат до повреди.

Преди употребата проверявайте устойчивостта на силна топлина и въздействието на парата на незабележимо място с малко количество пара.

Указание

Оставайте от почистващи препарати или поддържащи емулсии, налични върху повърхността, която ще се почиства, при почистване с пара могат да доведат до петна, които изчезват при многократно приложение.

△ ПРЕДПАЗЛИВОСТ

Изгаряния на краката

При третиране с пара подовата дюза/кърпата за под се нагорещява.

При свалянето на кърпата за под може да капе гореща вода.

Работете със и сваляйте подовата дюза/кърпата за под само с подходящи обувки.

Препоръчваме преди използване на уреда подът да се измете или да се почисти с прахосмукачка. Така още преди влажното почистване подът се освобождава от мръсотия и свободни частици. Силно замърсените повърхности обработвайте бавно, за да въздейства парата по-дълго време.

1. Свържете удължителните тръби с пароструения пистолет.

Фигура I

2. Свържете удължителната тръба към дюзата за под.

Фигура M

3. Закрепете кърпата за под към подовата дюза.

a Поставете кърпата за под със самозалепващите ленти нагоре върху пода.

b С лек натиск поставете подовата дюза в центъра на кърпата за под.

Фигура N

Благодарение на закрепването със самозалепваща лента кърпата за под прилепва автоматично към подовата дюза.

Сваляне на кърпата за под

1. Поставете единия крак върху планката за обслужване с крак на кърпата за под и повдигнете подовата дюза нагоре.

Фигура N

Указание

В началото действието на лепенката на кърпата за под е все още много силно и вероятно тя ще се отделя трудно от подовата дюза. След неколкочкратно употреба и след изпиране на кърпата за под последната може да се отделя лесно от подовата дюза и е постигнала оптималната адхезия.

Грижа и поддръжка

Смяна на патрона за отстраняване на котлен камък

ВНИМАНИЕ

Повреди на уреда и намален срок на експлоатация

Неспазването на интервалите за смяна (индикация на бутона за пара) на патрона за отстраняване на котлен камък може да доведе до повреди на уреда и намаляване на експлоатационния срок на уреда.

Спазвайте интервалите за смяна.

Указание

Експлоатационният живот на патрона за отстраняване на котлен камък съответства на дебит на водата от около 15 литра.

Светодиодна индикация на контролната лампа за край на експлоатационния живот

Индикацията за необходимата смяна на патрона за отстраняване на котлен камък се показва по следния начин:

1 1 час преди края на експлоатационния живот на патрона, светодиодният индикатор на бутона за изпаряване мига в оранжево в продължение на 30 секунди.

Фигура V

2 До пълното изпаряване на патрона за отстраняване на котлен камък бутонът за изпарения мига в оранжево в продължение на 30 секунди всеки път, когато уредът е свързан към контакта.

3 Ако експлоатационният живот на патрона за отстраняване на котлен камък е изчерпано, бутонът за изпарения мига бързо и постоянно в оранжево.

Патронът за отстраняване на котлен камък трябва да бъде заменен с нов.

Фигура W

Указание

В този режим работата с пара вече не е възможна, за да се предпази уредът от евентуална повреда. Поради това работата с пара е възможна отново само след успешна подмяна на патрона за отстраняване на котлен камък, вж. глава Първоначално пускане в експлоатация

Поставяне на патрон за отстраняване на котлен камък

ВНИМАНИЕ

Повреда на уреда

Уредът може да се повреди поради повторното поставяне на износения патрон за отстраняване на котлен камък.

Работете внимателно, за да избегнете обръкване на новия със стария патрон.

Указание

При първото изпускане на пара след сваляне и повторно поставяне на патрона за отстраняване на котлен камък изпускането на пара може да е слабо или неравномерно и може да изтекат единични водни капки. Уредът се нуждае от кратко време за сработване, в рамките на което патронът за отстраняване на котлен камък се пълни с вода. Излизачното количество пара постепенно се увеличава, докато след около 30-60 секунди се постигне максималното количество пара.

Указание

Преди да смените патрона за отстраняване на котлен камък, резервоарът за вода трябва да се извади и след смяната да се постави отново, вж. глава Първоначално пускане в експлоатация

1. Ако уредът е в режим на пара, натиснете леко бутона за пара веднъж, за да изключите парата.

2. Извадете щепсела от контакта.

Фигура S

3. Сваляте патрона за отстраняване на котлен камък.

4. Поставете нов патрон за отстраняване на котлен камък и го натиснете, докато се фиксира добре.

Фигура D

Фигура E

5. Натиснете лоста за пара и същевременно поставете мрежовия щепсел в контакта. Задържете бутона за изпарения натиснат за още 7 секунди.
 6. След успешно нулиране бутонът за пара мига в зелено и преминава в режим на отопление. Експлоатационният живот на патрона за отстраняване на котлен камък започва отначало.
- Фигура X**
7. За да обезвздушите патрона за отстраняване на котлен камък, натиснете леко бутона за пара веднъж; ще са необходими около 30-60 секунди, за да започне да излиза постоянна струя пара.

Грижи за принадлежностите

(принадлежности - в зависимост от комплекта на доставката)

Указание

Кърпите не са подходящи за сушене в сушилня.

Указание

За оптимална ефективност на почистването препоръчваме да изперете кърпите в пералня преди първата им употреба.

При пране съблюдавайте указанията върху етикета за пране. Не използвайте омекотител, за да може кърпите да поемат добре мръсотията.

1. Перете кърпите за под и покривалата в пералня при максимална температура 60 °C.

Помощ при неизправности

Много често причините за повреда са елементарни и с помощта на следните указания може сами да ги отстраните. Ако не сте сигурни или повредите не са описани тук, обърнете се към оторизирания сервиз.

⚠ ПРЕДУПРЕЖДЕНИЕ

Опасност от токов удар и изгаряне

Докато уредът е свързан с електрическата мрежа или още не се е охладил, отстраняването на неизправности е опасно.

Издържайте щепсела.

Оставете уреда да се охлади.

Липсва/много малко пара, въпреки че водата в резервоара е достатъчна

Патронът за отстраняване на котлен камък не е поставен или е поставен грешно.

- Поставете патрона за отстраняване на котлен камък и/или проверете дали той е добре фиксиран в уреда, при необходимост го натиснете още веднъж.

Патронът за отстраняване на котлен камък е бил изваден по време на наливането на вода и/или е бил поставен нов патрон за отстраняване на котлен камък

- По време на пълненето оставете патрона за отстраняване на котлен камък винаги в уреда.
- Леко натиснете бутона за пара веднъж. След около 30-60 секунди настъпва пълната мощност на парата.

Бутонът за изпаряване мига в оранжево, с изключение на това уредът работи безпроблемно

Времето за работа на патрона за отстраняване на котлен камък е към края си.

- Поставете нов патрон за отстраняване на котлен камък, вж. глава Смяна на патрона за отстраняване на котлен камък.

Липсва пара, въпреки че водата в резервоара е достатъчна, и бутонът за пара мига бързо и постоянно в оранжево

Времето за работа на патрона за отстраняване на котлен камък е изтекло

- Поставете нов патрон за отстраняване на котлен камък, вж. глава *Смяна на патрона за отстраняване на котлен камък*.
- Ако вече е поставен нов патрон за отстраняване на котлен камък и грешката настъпва въпреки това, вероятно функцията RESET не е била извършена след повторното включване на уреда.

След като поставите патрона за отстраняване на котлен камък, натиснете бутона за пара, поставете щепсела за електрическата мрежа и задръжте бутона за пара за 7 секунди, вж. глава *Поставяне на патрон за отстраняване на котлен камък*

След 5 минути непрекъсната употреба на парата, тя се изключва автоматично.

Чрез изключването се предотвратява работата на помпата на сухо, ако не се забележи, че резервоарът за вода е празен.

- Проверете дали в резервоара за вода има достатъчно вода. При необходимост долейте вода.
- За да подновите режима на пара, натиснете леко бутона за пара веднъж.

Технически данни

SC 1 Multi, SC 1 Multi Comfort, SC 1 Multi & Up

Електрическо свързване

Напрежение	V	220-240
Фаза	~	1
Честота	Hz	50-60
Тип защита		IPX4
Клас защита		I

Данни за мощността на уреда

Нагревателна мощност	W	1300
Време за подгряване	Секунди	30
Продължително пускане на пара	g/min	33

Количество на пълнене

Максимално количество на пълнене	ml	200
----------------------------------	----	-----

Размери и тегла

Тегло без принадлежности	kg	1,2
Дължина	mm	341
Широчина	mm	110
Височина	mm	181

Запазваме си правото на технически промени.